

Bois techniques

Les équipements sportifs,
terrains d'expérimentation pour le bois

Les équipements sportifs, bien avant les écoles, l'habitation collective ou les bureaux, ont été le terrain d'expérimentation pour l'utilisation du bois de construction à grande échelle. Comment ces projets, plus ou moins vertueux, plus ou moins iconiques, influencent-ils notre façon de construire en bois ? Le sport trouve-t-il dans l'équipement en bois l'argument écologique qui lui permet de se mettre à jour en matière de développement durable ?

L'Industriel du Bois revient sur la journée «construction» des Rencontres Romandes du Bois*. Ces journées professionnelles suisses de la filière, qui



Salle de sport d'Alby sur Chéran.

(Photo : ©Sandrine Rivière)

Sauna Tuullniemi situé au bord du lac Kelujärvi en pleine Laponie, où la température peut descendre à -50 °C.

(Photo : © RK2)

se tiendront les 7, 8 et 9 octobre 2021 au Musée Olympique de Lausanne, auront cette année pour thème : «Le bois dans le sports et les loisirs». Outre certains projets emblématiques de Paris 2024 (Village olympique, Centre aquatique...) des solutions constructives originales seront présentées à cette occasion.

Olavi Koponen

Avant de construire avec RK2 de nombreux équipements sportifs et scolaires dans la région de Grenoble, Olavi Koponen a

réalisé toute une série d'habitations en bois qui témoignent d'une grande capacité à révéler le potentiel du matériau afin de l'inscrire dans son environnement, qu'il soit urbain ou rural. Koponen est un novateur, quelqu'un qui utilise pleinement le potentiel innovant du bois, loin des lieux communs et de l'image stéréotypée d'une construction dans les règles de l'art. Cette franchise constructive lui a valu d'être reconnu comme un bâtisseur non seulement capable de faire, mais aussi de penser globalement la place du bois dans





l'évolution de construction. Olavi Koponem interviendra en français le vendredi 8 octobre.

CBS CBT Vortex

Palliant le manque de logements pour étudiants des Hautes Ecoles, le projet Vortex, financé et réalisé par la Caisse de pensions de l'État de Vaud (CPEV) a été conduit par Retraites Populaires. Un bâtiment audacieux qui a servi de village olympique pour les JOJ 2020. Dans cette construction mixte bois / béton, le bois agit comme un paramètre modulable. Son usage témoigne d'une logique combinatoire qui, sans prétendre à l'exemplarité d'une structure où le bois serait majoritaire, n'en est pas moins déterminante pour la progression de l'usage du matériau.

L'ibois et le bois rond

La technologie des assemblages bois / bois et du bois rond portée par les chercheurs de l'Ibois pourrait bientôt modifier le recours systématique à la standardisation du matériau. Le principe est assez simple : au lieu de façonner pour rendre le bois compatible avec un mode constructif standard, il consiste à scanner un arbre, pour en tirer les éléments d'un ensemble à bâtir. Des joints taillés sur-mesure



Le Vortex, un projet CBS CBT présenté par Jean-Luc Sandoz le 8 octobre.

Au lieu de façonner pour rendre le bois compatible avec un mode constructif standard, le principe consiste à scanner un arbre, pour en tirer les éléments d'un ensemble à bâtir.

(Photo : ©IBois)

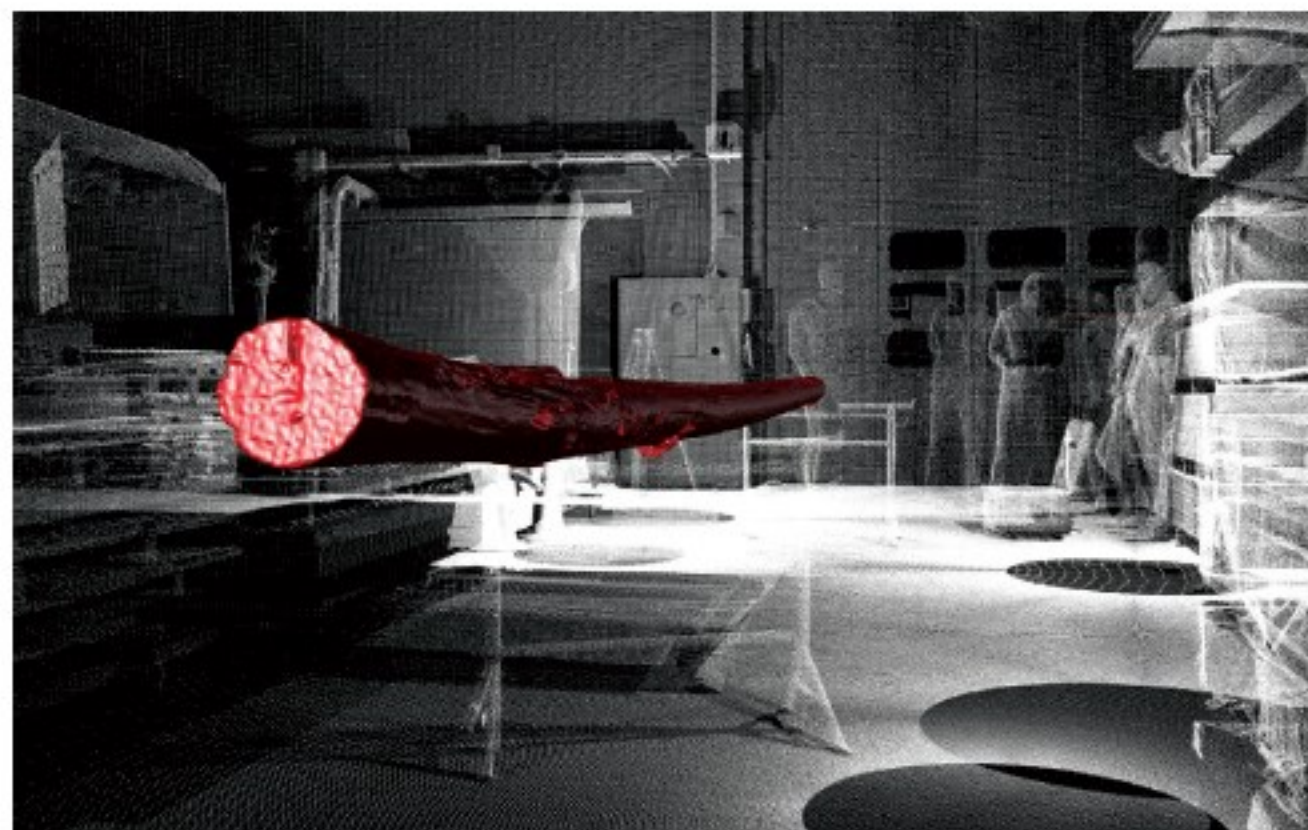
transformant ainsi n'importe quel tronc en élément d'une structure unique. Au lieu de décomposer puis recomposer à l'aide de colles, il s'agirait d'élaborer la forme bâtie à partir des éléments organiques disponibles. L'objectif n'est pas de s'adonner à un nouveau pittoresque, mais d'initier une approche holistique capable de valoriser des éléments jugés aujourd'hui inutilisables. Il s'agit de lier structurellement deux états perçus comme incompatibles : celui de l'arbre vivant et celui de l'élément de construction finalisé. Pour cela il faut rendre acceptable des irrégularités formelles qui seront compensées par l'acte de composition.

Bauart : l'usage mixte bois / béton

On ne compte plus les projets qui font un usage mixte du bois. Cette approche pragmatique témoigne d'une logique combinatoire qui, sans prétendre à l'exemplarité d'une structure où le bois serait majoritaire, n'en est pas moins déterminante pour la progression de l'usage du matériau. Bauart a été en quelque sorte pionnier dans cet usage dissimulé du bois qui ne cherche pas à sur-jouer sa composition biosourcée. Dans ses projets, le bois n'est pas convoqué pour ces vertus iconiques mais plutôt pour sa réelle capacité à solutionner et constituer des environnements performants à moindre coût. L'usage structurel et combinatoire du bois aurait finalement autant d'impact que son utilisation démonstrative qui l'affiche comme un parti pris. Moins visible, cette conception serait en train de modifier en profondeur son rôle dans la construction, contribuant discrètement à la performance et la qualité architecturale des projets en question.

Texte : **Christophe Catsaros et Sophie Barenne**
Source : **IDB L'INDUSTRIEL DU BOIS**

* Lire par ailleurs : «Le sport, un tremplin pour la filière aux Rencontres romandes du bois», dans *Le bois International* n° 28 des 7, 14 et 21 août 2021.
Site des Rencontres : www.rrb21.ch



Au lieu de décomposer puis recomposer à l'aide de colles, il s'agirait d'élaborer la forme bâtie à partir des éléments organiques disponibles.

(Photo : ©IBois)